

ВСЕРОССИЙСКАЯ ОЛИМПИАДА ШКОЛЬНИКОВ ПО ЭКОНОМИКЕ 380271  
15  
ШКОЛЬНЫЙ ЭТАП 2022/23 УЧЕБНЫЙ ГОД  
5-8 КЛАССЫ

Максимальное время выполнения заданий: 45 мин. Максимально баллов: 35  
Использовать можно: линейку, карандаш, ластик, калькулятор.

**I тур. Тест. Раздел 1.** (5 вопросов, 5 баллов)

Ответьте «Да», если высказывание верно, или «Нет», если высказывание неверно:  
(Всего 5 баллов: 1 балл за правильный ответ и 0 баллов при неправильном ответе).

**1. Установление государством максимальных цен на товар приводит к росту предложения данного товара.**

- 1) верно                      ② неверно                      +

**2. Эффект замещения в теории потребительского выбора отражает изменение объема приобретения товара X из-за изменения номинального дохода потребителя при прочих равных условиях.**

- ① верно                      ② неверно                      +

**3. Спрос на продукцию фирмы совершенного конкурента является абсолютно неэластичным по цене.**

- 1) верно                      ② неверно                      +

**4. Экономический ресурс, предложение которого эластично, приносит экономическую ренту.**

- ① верно                      2) неверно                      -

**5. Объем сбережений в экономике находится в прямой зависимости от ставки процента.**

- ① верно                      2) неверно                      +

**Тест. Раздел 2.**

(10 вопросов, 20 баллов)

Выберите только один правильный ответ: (Всего 10 баллов: 2 балла за верный ответ и 0 баллов при неверном ответе).

**1. Люди часто предпочитают блага настоящие благам будущим. Чем объясняется такой выбор?**

1) тем, что человек смертен, а, главное, как подчеркивает Воланд из романа М. Булгакова «Мастер и Маргарита», «внезапно смертен» и чувствует это;

② врожденной чертой, присущей большинству людей, – нетерпением;

3) психологическими установками, отраженными в пословице «Лучше синица в руках, чем журавль в небе»;

4) все ответы верны;

5) нет верного ответа.

**2. Может ли восходящая часть кривой средних переменных издержек (AVC) на каком-либо интервале коснуться кривой средних издержек (AC)?**

- 1) может, так как средние постоянные издержки (AFC) убывают;
- 2) не может, так как AFC не изменяются;
- 3) не может, так как AFC существуют всегда;
- 4) ответы 2 и 3 верны;
- 5) нет верного ответа.

**3. Какие из факторов при прочих равных условиях усиливают власть монополиста на рынке труда?**

- 1) развитие транспортной сети;
- 2) повышение образовательного и квалификационного уровня работников данного населенного пункта;
- 3) развитие трудосберегающих технологий в отрасли, где действует монополист;
- 4) все ответы верны;
- 5) нет верного ответа.

**4. Различие в обращении акции и облигации вытекает из того, что:**

- 1) доходность облигации, как правило, ниже доходности акции;
- 2) курс акции не зависит от ставки процента;
- 3) облигация не имеет цены выкупа;
- 4) все ответы верны;
- 5) нет верного ответа.

**5. Коммерческий банк устанавливает более низкий уровень процентной ставки, если имеет дело:**

- 1) с выдачей крупной ссуды известной фирме;
- 2) с неизвестной фирмой, прибегающей к займу на пять лет;
- 3) с вновь организованным товариществом;
- 4) с выдачей мелкой ссуды известной фирме;
- 5) нет верного ответа.

**6. Что из перечисленного увеличивает предложение евро в России?**

- 1) экспорт российского капитала в страны Западной Европы;
- 2) импорт западно-европейского капитала в Россию;
- 3) рост числа россиян, отдыхающих в Париже;
- 4) импорт товаров из стран Западной Европы в Россию;
- 5) нет верного ответа.

**7. Термином «предложение» в экономике описывается:**

- 1) количества товара, которое продавцы хотят продать по данной цене;
- 2) количества товара, которое продавцы могут продать по данной цене;
- 3) зависимость между количеством товара, которое продавцы готовы продать, и ценой этого товара;
- 4) зависимость между количеством товара, которое продавцы готовы купить, и ценой этого товара;
- 5) нет верного ответа.

**8. Кривая спроса для отдельной фирмы на рынке совершенной конкуренции:**

- 1) имеет отрицательный наклон;
- ② вертикальна;
- 3) горизонтальна;
- 4) зависит от других кривых спроса;
- 5) нет верного ответа.

**9. Невещественным капиталом называют:**

- 1) деньги;
- 2) оборотный капитал;
- ③ знания, умения и информацию;
- 4) сбережения;
- 5) нет верного ответа.

**10. Инфляционные ожидания способствуют:**

- 1) уменьшению совокупного спроса;
- 2) увеличению совокупного спроса;
- 3) увеличению совокупного предложения;
- ④ не оказывают влияния на совокупный спрос и совокупное предложение;
- 5) нет верного ответа.

**Задача 1. (10 баллов).**

Предположим, что некая фирма производит ежегодно 1000 единиц продукции. При этом оплата труда составляет 1000 долл., затраты на сырье и т.п. издержки – 2000 долл., фирма устанавливает цену, руководствуясь тем, что прибыль должна составить 10% от общей суммы бухгалтерских издержек. Предположим, что в данном году, вследствие инфляции, цены повысились на 10%. При этом профсоюз данного предприятия добился повышения заработной платы в соответствии с ожидаемой нормой инфляции – 30%, а правление фирмы приняло решение калькулировать цену таким образом, чтобы сохранить реальную прибыль, также исходя из ожидаемой нормы инфляции 30%. Какую цену необходимо установить, чтобы удовлетворить всем этим условиям?

### Задача 1. (15 баллов)

Красноярская кондитерская фабрика «Краскон» производит и продает подарочные наборы «Шоколадные берега». Функции спроса и предложения на рынке этого продукта выглядят следующим образом:

$$Q_d = 3\,600 - 2P$$

$$Q_s = 1\,800 + 8P,$$

где  $P$  – цена одного набора в руб.,  $Q$  – количество наборов в шт.

После завершения реконструкции и расширения площадей некоторые менеджеры фабрики предлагают увеличить выпуск эксклюзивных продуктов, в том числе выпуск указанных подарочных наборов на 10 %.

Как изменится равновесная цена и равновесный выпуск наборов после реконструкции? Как изменится доход фабрики от реализации этого продукта? Имеет ли смысл принимать такое решение?

### Задача 2. (10 баллов)

Первоначальная цена товара составляла 20 руб. при этом его ежедневный сбыт был 500 шт. После повышения цены до 30 руб. спрос на товар упал до 400 шт.

Рассчитайте эластичность спроса по цене.

### Задача 3. (10 баллов)

Мистер Твистер владеет небольшой фирмой по производству керамики. Он нанимает одного помощника за 12 тыс. долл. в год с оплатой в конце года, и 20 тыс. долл. в год уходит на покупку сырья и материалов. В начале года мистер Твистер взял кредит в банке в размере 40 тыс. долл. под 10% годовых с возвратом процентов в конце года. Процент по депозитам равен 7. Мистер Твистер использует собственное помещение под мастерскую. Он мог бы сдавать его конкуренту за 10 тыс. долл. в год. Конкурент предлагает мистеру Твистеру рабочее место гончара с оплатой 15 тыс. долл. в год. Суммарный годовой доход от продажи керамических изделий составляет 65 тыс. долл. Найдите явные и неявные издержки мистера Твистера.

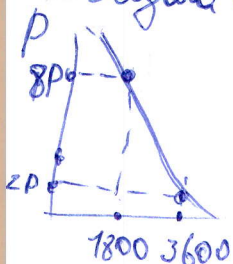
Задача 2

Максимальная стоимость вводимая по формуле:  ~~$Q = 500 - 50P$~~

Увеличилась цена и уменьшился спрос, поэтому эластичная

цена = 1

Задача 1



Чем больше кол-во товара, тем меньше его стоимость.

Ответ: имеет смысл принимать такое решение

Максимальное время выполнения заданий: 45 мин. Максимально баллов: 35

Использовать можно: линейку, карандаш, ластик, калькулятор.

**I тур. Тест. Раздел 1.** (5 вопросов, 5 баллов)

Ответьте «Да», если высказывание верно, или «Нет», если высказывание неверно:  
(Всего 5 баллов: 1 балл за правильный ответ и 0 баллов при неправильном ответе).

1. Установление государством максимальных цен на товар приводит к росту предложения данного товара.

1) верно      2) неверно      +

2. Эффект замещения в теории потребительского выбора отражает изменение объема приобретения товара X из-за изменения номинального дохода потребителя при прочих равных условиях.

1) верно      2) неверно      +

3. Спрос на продукцию фирмы совершенного конкурента является абсолютно неэластичным по цене.

1) верно      2) неверно      -

4. Экономический ресурс, предложение которого эластично, приносит экономическую ренту.

1) верно      2) неверно      +

5. Объем сбережений в экономике находится в прямой зависимости от ставки процента.

1) верно      2) неверно      +

45.

**Тест. Раздел 2.**

(10 вопросов, 20 баллов)

Выберите только один правильный ответ: (Всего 10 баллов: 2 балла за верный ответ и 0 баллов при неверном ответе).

1. Люди часто предпочитают блага настоящие благам будущим. Чем объясняется такой выбор?

1) тем, что человек смертен, а, главное, как подчеркивает Воланд из романа М. Булгакова «Мастер и Маргарита», «внезапно смертен» и чувствует это;

2) врожденной чертой, присущей большинству людей, – нетерпением;

3) психологическими установками, отраженными в пословице «Лучше синица в руках, чем журавль в небе»;

4) все ответы верны;

5) нет верного ответа.

0

**2. Может ли восходящая часть кривой средних переменных издержек (AVC) на каком-либо интервале коснуться кривой средних издержек (AC)?**

- 1) может, так как средние постоянные издержки (AFC) убывают;
- 2) не может, так как AFC не изменяются;
- 3) не может, так как AFC существуют всегда;
- 4) ответы 2 и 3 верны;
- 5) нет верного ответа.

**3. Какие из факторов при прочих равных условиях усиливают власть монополиста на рынке труда?**

- 1) развитие транспортной сети;
- 2) повышение образовательного и квалификационного уровня работников данного населенного пункта;
- 3) развитие трудосберегающих технологий в отрасли, где действует монополист;
- 4) все ответы верны;
- 5) нет верного ответа.

**4. Различие в обращении акции и облигации вытекает из того, что:**

- 1) доходность облигации, как правило, ниже доходности акции;
- 2) курс акции не зависит от ставки процента;
- 3) облигация не имеет цены выкупа;
- 4) все ответы верны;
- 5) нет верного ответа.

**5. Коммерческий банк устанавливает более низкий уровень процентной ставки, если имеет дело:**

- 1) с выдачей крупной ссуды известной фирме;
- 2) с неизвестной фирмой, прибегающей к займу на пять лет;
- 3) с вновь организованным товариществом;
- 4) с выдачей мелкой ссуды известной фирме;
- 5) нет верного ответа.

**6. Что из перечисленного увеличивает предложение евро в России?**

- 1) экспорт российского капитала в страны Западной Европы;
- 2) импорт западно-европейского капитала в Россию;
- 3) рост числа россиян, отдыхающих в Париже;
- 4) импорт товаров из стран Западной Европы в Россию;
- 5) нет верного ответа.

**7. Термином «предложение» в экономике описывается:**

- 1) количества товара, которое продавцы хотят продать по данной цене;
- 2) количества товара, которое продавцы могут продать по данной цене;
- 3) зависимость между количеством товара, которое продавцы готовы продать, и ценой этого товара;
- 4) зависимость между количеством товара, которое продавцы готовы купить, и ценой этого товара;
- 5) нет верного ответа.

**8. Кривая спроса для отдельной фирмы на рынке совершенной конкуренции:**

- 1) имеет отрицательный наклон;
- 2) вертикальна;
- 3) горизонтальна;
- 4) зависит от других кривых спроса;
- 5) нет верного ответа.

2

**9. Невещественным капиталом называют:**

- 1) деньги;
- 2) оборотный капитал;
- 3) знания, умения и информацию;
- 4) сбережения;
- 5) нет верного ответа.

0

**10. Инфляционные ожидания способствуют:**

- 1) уменьшению совокупного спроса;
- 2) увеличению совокупного спроса;
- 3) увеличению совокупного предложения;
- 4) не оказывают влияния на совокупный спрос и совокупное предложение;
- 5) нет верного ответа.

0

**Задача 1. (10 баллов).**

Предположим, что некая фирма производит ежегодно 1000 единиц продукции. При этом оплата труда составляет 1000 долл., затраты на сырье и т.п. издержки – 2000 долл., фирма устанавливает цену, руководствуясь тем, что прибыль должна составить 10% от общей суммы бухгалтерских издержек. Предположим, что в данном году, вследствие инфляции, цены повысились на 10%. При этом профсоюз данного предприятия добился повышения заработной платы в соответствии с ожидаемой нормой инфляции – 30%, а правление фирмы приняло решение калькулировать цену таким образом, чтобы сохранить реальную прибыль, также исходя из ожидаемой нормы инфляции 30%. Какую цену необходимо установить, чтобы удовлетворить всем этим условиям?

Решение:

1)  $TC_1 = 1000 + 2000 = 3000$  долл.

Прибыль 300 долл.

$P = 3300 : 1000 = 3,3$  долл.

2)  $TC_2 = 1300 + 2200 = 3500$  долл.

$P = 3500 : 1000 = 3,5$  долл.

10

<sup>2</sup>  
**Задача 1. (15 баллов)**

Красноярская кондитерская фабрика «Краскон» производит и продает подарочные наборы «Шоколадные берега». Функции спроса и предложения на рынке этого продукта выглядят следующим образом:

$$Q_d = 3\,600 - 2P$$

$$Q_s = 1\,800 + 8P,$$

где  $P$  – цена одного набора в руб.,  $Q$  – количество наборов в шт.

После завершения реконструкции и расширения площадей некоторые менеджеры фабрики предлагают увеличить выпуск эксклюзивных продуктов, в том числе выпуск указанных подарочных наборов на 10 %.

Как изменится равновесная цена и равновесный выпуск наборов после реконструкции? Как изменится доход фабрики от реализации этого продукта? Имеет ли смысл принимать такое решение?

<sup>3</sup>  
**Задача 2. (10 баллов)**

Первоначальная цена товара составляла 20 руб. при этом его ежедневный сбыт был 500 шт. После повышения цены до 30 руб. спрос на товар упал до 400 шт.

Рассчитайте эластичность спроса по цене.

<sup>4</sup>  
**Задача 3. (10 баллов)**

Мистер Твистер владеет небольшой фирмой по производству керамики. Он нанимает одного помощника за 12 тыс. долл. в год с оплатой в конце года, и 20 тыс. долл. в год уходит на покупку сырья и материалов. В начале года мистер Твистер взял кредит в банке в размере 40 тыс. долл. под 10% годовых с возвратом процентов в конце года. Процент по депозитам равен 7. Мистер Твистер использует собственное помещение под мастерскую. Он мог бы сдавать его конкуренту за 10 тыс. долл. в год. Конкурент предлагает мистеру Твистеру рабочее место гончара с оплатой 15 тыс. долл. в год. Суммарный годовой доход от продажи керамических изделий составляет 65 тыс. долл. Найдите явные и неявные издержки мистера Твистера.

Решение:

$$12 + 20 + 40 \cdot 0,1 = 36 \text{ Т.р.} - \text{явные издержки}$$

$$20 \cdot 0,07 + 15 + 10 = 26 \text{ Т.р.} - \text{неявные издержки.}$$



ВСЕРОССИЙСКАЯ ОЛИМПИАДА ШКОЛЬНИКОВ ПО ЭКОНОМИКЕ  
ШКОЛЬНЫЙ ЭТАП 2022/23 УЧЕБНЫЙ ГОД

5-8 КЛАССЫ

380810

85 победителя

275

Максимальное время выполнения заданий: 45 мин. Максимально баллов: 35

Использовать можно: линейку, карандаш, ластик, калькулятор.

**I тур. Тест. Раздел 1.** (5 вопросов, 5 баллов)

Ответьте «Да», если высказывание верно, или «Нет», если высказывание неверно:  
(Всего 5 баллов: 1 балл за правильный ответ и 0 баллов при неправильном ответе).

**1. Установление государством максимальных цен на товар приводит к росту предложения данного товара.**

1) верно      2) неверно

+

**2. Эффект замещения в теории потребительского выбора отражает изменение объема приобретения товара X из-за изменения номинального дохода потребителя при прочих равных условиях.**

1) верно      2) неверно

-

**3. Спрос на продукцию фирмы совершенного конкурента является абсолютно неэластичным по цене.**

1) верно      2) неверно

+

**4. Экономический ресурс, предложение которого эластично, приносит экономическую ренту.**

1) верно      2) неверно

-

**5. Объем сбережений в экономике находится в прямой зависимости от ставки процента.**

1) верно      2) неверно

+

**Тест. Раздел 2.**

(10 вопросов, 20 баллов)

Выберите только один правильный ответ: (Всего 10 баллов: 2 балла за верный ответ и 0 баллов при неверном ответе).

**1. Люди часто предпочитают блага настоящие благам будущим. Чем объясняется такой выбор?**

1) тем, что человек смертен, а, главное, как подчеркивает Воланд из романа М. Булгакова «Мастер и Маргарита», «внезапно смертен» и чувствует это;

2) врожденной чертой, присущей большинству людей, – нетерпением;

3) психологическими установками, отраженными в пословице «Лучше синица в руках, чем журавль в небе»;

4) все ответы верны;

5) нет верного ответа.

0

**2. Может ли восходящая часть кривой средних переменных издержек (AVC) на каком-либо интервале коснуться кривой средних издержек (AC)?**

- 1) может, так как средние постоянные издержки (AFC) убывают;
- 2) не может, так как AFC не изменяются;
- 3) не может, так как AFC существуют всегда;
- 4) ответы 2 и 3 верны;
- 5) нет верного ответа.

**3. Какие из факторов при прочих равных условиях усиливают власть монополиста на рынке труда?**

- 1) развитие транспортной сети;
- 2) повышение образовательного и квалификационного уровня работников данного населенного пункта;
- 3) развитие трудосберегающих технологий в отрасли, где действует монополист;
- 4) все ответы верны;
- 5) нет верного ответа.

**4. Различие в обращении акции и облигации вытекает из того, что:**

- 1) доходность облигации, как правило, ниже доходности акции;
- 2) курс акции не зависит от ставки процента;
- 3) облигация не имеет цены выкупа;
- 4) все ответы верны;
- 5) нет верного ответа.

**5. Коммерческий банк устанавливает более низкий уровень процентной ставки, если имеет дело:**

- 1) с выдачей крупной ссуды известной фирме;
- 2) с неизвестной фирмой, прибегающей к займу на пять лет;
- 3) с вновь организованным товариществом;
- 4) с выдачей мелкой ссуды известной фирме;
- 5) нет верного ответа.

**6. Что из перечисленного увеличивает предложение евро в России?**

- 1) экспорт российского капитала в страны Западной Европы;
- 2) импорт западно-европейского капитала в Россию;
- 3) рост числа россиян, отдыхающих в Париже;
- 4) импорт товаров из стран Западной Европы в Россию;
- 5) нет верного ответа.

**7. Термином «предложение» в экономике описывается:**

- 1) количества товара, которое продавцы хотят продать по данной цене;
- 2) количества товара, которое продавцы могут продать по данной цене;
- 3) зависимость между количеством товара, которое продавцы готовы продать, и ценой этого товара;
- 4) зависимость между количеством товара, которое продавцы готовы купить, и ценой этого товара;
- 5) нет верного ответа.

### 8. Кривая спроса для отдельной фирмы на рынке совершенной конкуренции:

- 1) имеет отрицательный наклон;
- 2) вертикальна;
- 3) горизонтальна;
- 4) зависит от других кривых спроса;
- 5) нет верного ответа.

### 9. Невещественным капиталом называют:

- 1) деньги;
- 2) оборотный капитал;
- 3) знания, умения и информацию;
- 4) сбережения;
- 5) нет верного ответа.

### 10. Инфляционные ожидания способствуют:

- 1) уменьшению совокупного спроса;
- 2) увеличению совокупного спроса;
- 3) увеличению совокупного предложения;
- 4) не оказывают влияния на совокупный спрос и совокупное предложение;
- 5) нет верного ответа.

### Задача 1. (10 баллов).

Предположим, что некая фирма производит ежегодно 1000 единиц продукции. При этом оплата труда составляет 1000 долл., затраты на сырье и т.п. издержки – 2000 долл., фирма устанавливает цену, руководствуясь тем, что прибыль должна составить 10% от общей суммы бухгалтерских издержек. Предположим, что в данном году, вследствие инфляции, цены повысились на 10%. При этом профсоюз данного предприятия добился повышения заработной платы в соответствии с ожидаемой нормой инфляции – 30%, а правление фирмы приняло решение калькулировать цену таким образом, чтобы сохранить реальную прибыль, также исходя из ожидаемой нормы инфляции 30%. Какую цену необходимо установить, чтобы удовлетворить всем этим условиям?

1000 ед.

-1000 долл.

-2000 долл.

### Задача 1. (15 баллов)

Красноярская кондитерская фабрика «Краскон» производит и продает подарочные наборы «Шоколадные берега». Функции спроса и предложения на рынке этого продукта выглядят следующим образом:

$$Q_d = 3\,600 - 2P$$

$$Q_s = 1\,800 + 8P,$$

где  $P$  – цена одного набора в руб.,  $Q$  – количество наборов в шт.

После завершения реконструкции и расширения площадей некоторые менеджеры фабрики предлагают увеличить выпуск эксклюзивных продуктов, в том числе выпуск указанных подарочных наборов на 10 %.

Как изменится равновесная цена и равновесный выпуск наборов после реконструкции? Как изменится доход фабрики от реализации этого продукта? Имеет ли смысл принимать такое решение?

### Задача 2. (10 баллов)

Первоначальная цена товара составляла 20 руб. при этом его ежедневный сбыт был 500 шт. После повышения цены до 30 руб. спрос на товар упал до 400 шт.

Рассчитайте эластичность спроса по цене.

### Задача 3. (10 баллов)

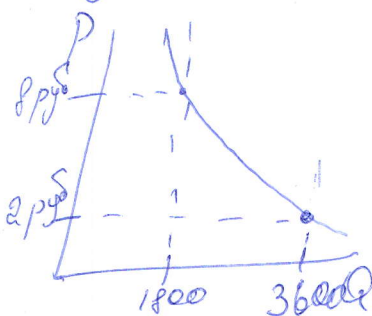
Мистер Твистер владеет небольшой фирмой по производству керамики. Он нанимает одного помощника за 12 тыс. долл. в год с оплатой в конце года, и 20 тыс. долл. в год уходит на покупку сырья и материалов. В начале года мистер Твистер взял кредит в банке в размере 40 тыс. долл. под 10% годовых с возвратом процентов в конце года. Процент по депозитам равен 7. Мистер Твистер использует собственное помещение под мастерскую. Он мог бы сдавать его конкуренту за 10 тыс. долл. в год. Конкурент предлагает мистеру Твистеру рабочее место гончара с оплатой 15 тыс. долл. в год. Суммарный годовой доход от продажи керамических изделий составляет 65 тыс. долл. Найдите явные и неявные издержки мистера Твистера.

### Задача 2

Эластичность спроса вычисляется по формуле:  $K_s = \frac{\text{Рост объема } 6\%}{\text{Сниж. цен } 6\%}$

Увеличилась цена и уменьшился спрос, значит эластичность спроса равна 5

### Задача 1



Чем больше кол-во товара, тем меньше ее стоимость.

Ответ: имеет смысл принимать такое решение

Тест

(10 вопросов, 10 баллов)

Ответьте «Да», если высказывание верно, или  
«Нет», если высказывание неверно:

1.1. Стагфляция есть неизменность уровня цен и объема производства.

1) Да. ② Нет. +

1.2. Закон спроса показывает, что при неизменности всех прочих параметров, снижение цены ведет к возрастанию объема спроса, и наоборот, повышение цены ведет к уменьшению объема спроса.

① Да. 2) Нет. +

1.3. Чем меньше хороших заменителей данного товара, тем эластичнее спрос на него.

① Да. 2) Нет. -

1.4. Бухгалтерская прибыль = внешние издержки – общая выручка.

1) Да. ② Нет. +

1.5. Потребительная стоимость есть стоимостное выражение заявленной на рынке потребности в товаре.

① Да. 2) Нет. -

1.6. Экономического агента, который самостоятельно принимает решения, является собственником какого-либо фактора производства и поставщиком его на рынок, а также стремится к максимизации полезности, называют домашним хозяйством.

1.7. Рентабельность выражается отношением величины прибыли, полученной фирмой за определенный период, к стоимости средств, использованных и затраченных фирмой для получения прибыли.

1) Да. ② Нет. -

1.8. Если предельная полезность экономического блага для потребителя снижается, то производитель может продать дополнительное количество своей продукции лишь в том случае, если снизит цену.

① Да. 2) Нет. +

1.9. Примером взаимодополняемости благ являются: розы и гвоздики; услуги авиационного, железнодорожного и автомобильного транспорта; услуги сферы досуга (кино – театр – цирк).

① Да. 2) Нет. -

1.10. Закон Энгеля гласит, что с ростом доходов семьи удельный вес расходов на питание увеличивается, доля расходов на одежду, жилище и коммунальные услуги меняется мало, а доля расходов на удовлетворение культурных и иных нематериальных нужд заметно снижается.

1) Да. ② Нет. +

Тест. Раздел 2.

(10 вопросов, 20 баллов)

Выберите только один правильный ответ:

**2.1. Выберите, какова экономическая цель, если общество стремится минимизировать издержки или максимизировать отдачу от ограниченных производственных ресурсов?**

- A) Достижение полной занятости;
- B) Социальная поддержка населения;
- C) Экологическая безопасность;
- D) Экономическая эффективность;
- E) Все предыдущие ответы верны.

**2.2. К экстенсивному фактору экономического развития относится:**

- A) Увеличение числа занятых работников;
- B) Рост производительности труда;
- C) Повышение квалификации работников;
- D) Использование достижений научно-технического прогресса;
- E) Все предыдущие ответы верны.

**2.3. Естественная норма безработицы....(продолжите):**

- A) Означает полное отсутствие безработных;
- B) Является нормой, при которой существует баланс между имеющимся числом свободных рабочих мест и количеством квалифицированных работников, ищущих работу;
- C) Постоянна;
- D) Включает циклическую безработицу;
- E) Все предыдущие ответы верны.

**2.4. Среди перечисленных ниже утверждений определите правильное:**

- A) ВВП-показатель, отражающий изменения в количестве товаров и услуг, произведенных в стране в течение года;
- B) ВВП измеряет уровень благосостояния лучше других макроэкономических показателей;
- C) В состав ВВП входят трансфертные платежи, осуществляемые в течение года;
- D) Правильного ответа нет;
- E) Правильные ответы только A) и B).

**2.5. Менее всего пострадают от непредвиденной инфляции:**

- A) Те, кто получают фиксированный номинальный доход;
- B) Те, у кого номинальный доход растет, но медленнее, чем повышается уровень цен;
- C) Те, кто имеет денежные сбережения;
- D) Те, кто стал должником, когда цены были ниже;
- E) Верны только ответы B) и D).

**2.6. Обязательная характеристика всех случаев несовершенной конкуренции заключается в том, что у отдельной фирмы....(продолжите):**

- A) Имеет место нисходящая кривая спроса;
- B) Предельный доход превосходит цену;
- C) Кривая средних издержек снижается при больших масштабах производства;
- D) Имеется продукция, которая «дифференцирована» от продукции других фирм;
- E) Кривая средних издержек поднимается при больших масштабах производства.

**2.7. Понятие ликвидности по определению относится к:**

- A) Агрегату M1 как определению денежной массы;

- В) Агрегату M2 как определению денежной массы;
- С) Сберегательным вкладам;
- D) Отношению между ставкой процента и объемом денежной массы;
- Е) Экономической категории, не рассмотренной в приведенных выше ответах.

**2.8. Недостаточный совокупный спрос приводит к:**

- А) Росту фрикционной формы безработицы;
- B) Росту структурной формы безработицы;
- С) Росту циклической формы безработицы;
- Д) Росту скрытой формы безработицы;
- Е) Все предыдущие ответы неверны.

**2.9. У монополии функция  $MR = 100 - Q$ . При этом предельные издержки монополии определены функцией  $MC = Q$ . Какова цена, которую монополия установит на рынке.**

- А) 100;
- В) 75;
- C) 50;
- Д) 25;
- Е) Все предыдущие ответы неверны.

**2.10. Если величина потребительских расходов составляет 9000, тогда как располагаемый доход равен 10000, то предельная склонность к потреблению равна:**

- А) 0,1;
- B) 0,9;
- С) 9,0;
- Д) 10/9;
- Е) Является величиной неопределенной.

**Тест. Раздел 3.**

(6 вопросов, 18 баллов)

Из нескольких вариантов ответа нужно выбрать все верные ответы.

**3.1. Выделите характерные признаки экономических законов:**

- A) Носят объективный характер;
- В) Не зависят от воли людей;
- C) Имеют значительную продолжительность существования;
- Д) Имеют ограниченное время существования;
- E) Исчезают по мере изменения естественных и социальных условий существования человеческого общества.

**3.2. На рисунке 1 кривая спроса на карандаши сдвинулась с  $D_0$  к  $D_1$ . Какие события могли вызвать это движение?**

- А) Падение цен на дополняющий товар (по отношению к карандашу);
- B) Падение цен на сырье, которое используется для производства карандашей;
- С) Снижение потребительских доходов при условии, что карандаши — неполноценный товар;
- D) Снижение налога на добавленную стоимость;
- Е) Широкая реклама карандашей.

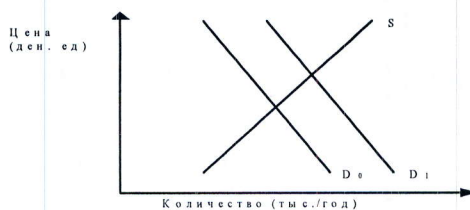


Рис. 1. Спрос на карандаши

**3.3. К переменным факторам производства относят:**

- A) Работники;
- B) Сырье;
- C) Оборудование;
- D) Топливо;
- E) Электроэнергия.

**3.4. К видам налоговых льгот относят:**

- A) Необлагаемый минимум объекта налогообложения;
- B) Изъятие из налогообложения определенных элементов объекта налога (например, затраты на НИОКР);
- C) Понижение налоговых ставок;
- D) Размер, в котором взимается налог;
- E) Налоговый кредит (отсрочка взимания налога, снижение суммы налога на определенную величину).

**3.5. К прямым факторам экономического роста относят:**

- A) Увеличение численности и повышение качества трудовых ресурсов;
- B) Наличие конкурентной среды;
- C) Улучшение условий получения кредита;
- D) Рост и изменение структуры основного капитала;
- E) Увеличение количества и качества вовлекаемых в хозяйственный оборот природных ресурсов.

**3.6. Главными направлениями рыночной экономики в переходный период являются:**

- A) Микроэкономическая стабилизация;
- B) Макроэкономическая стабилизация (в основном финансовая);
- C) Либерализация экономики;
- D) Демонополизация экономики и создание конкурентной среды;
- E) Формирование адекватной рыночному хозяйству системы социальной защиты населения.

**Задача 1. (12 баллов)**

Бабушка, мать и дочь организовали семейное предприятие по вязанию шерстяных носков и варежек. За год мать сможет связать 250 пар варежек или 300 пар носков, бабушка – 210 пар варежек или 350 пар носков, дочь – 150 пар варежек или 300 пар носков. Постройте кривую производственных возможностей семьи.



**Тест**

(10 вопросов, 10 баллов)

Ответьте «Да», если высказывание верно, или «Нет», если высказывание неверно:

1.1. Стагфляция есть неизменность уровня цен и объема производства.

1) Да.      2) Нет.      —

1.2. Закон спроса показывает, что при неизменности всех прочих параметров, снижение цены ведет к возрастанию объема спроса, и наоборот, повышение цены ведет к уменьшению объема спроса.

1) Да.       2) Нет.      —

1.3. Чем меньше хороших заменителей данного товара, тем эластичнее спрос на него.

1) Да.      2) Нет.      —

1.4. Бухгалтерская прибыль = внешние издержки – общая выручка.

1) Да.       2) Нет.      +

1.5. Потребительная стоимость есть стоимостное выражение заявленной на рынке потребности в товаре.

1) Да.      2) Нет.      —

1.6. Экономического агента, который самостоятельно принимает решения, является собственником какого-либо фактора производства и поставщиком его на рынок, а также стремится к максимизации полезности, называют домашним хозяйством.

Нет

1.7. Рентабельность выражается отношением величины прибыли, полученной фирмой за определенный период, к стоимости средств, использованных и затраченных фирмой для получения прибыли.

1) Да.      2) Нет.      +

1.8. Если предельная полезность экономического блага для потребителя снижается, то производитель может продать дополнительное количество своей продукции лишь в том случае, если снизит цену.

1) Да.      2) Нет.      +

1.9. Примером взаимодополняемости благ являются: розы и гвоздики; услуги авиационного, железнодорожного и автомобильного транспорта; услуги сферы досуга (кино – театр – цирк).

1) Да.      2) Нет.      —

1.10. Закон Энгеля гласит, что с ростом доходов семьи удельный вес расходов на питание увеличивается, доля расходов на одежду, жилище и коммунальные услуги меняется мало, а доля расходов на удовлетворение культурных и иных нематериальных нужд заметно снижается.

1) Да.       2) Нет.      +

**Тест. Раздел 2.**

(10 вопросов, 20 баллов)

Выберите только один правильный ответ:

**2.1. Выберите, какова экономическая цель, если общество стремится минимизировать издержки или максимизировать отдачу от ограниченных производственных ресурсов?**

- A) Достижение полной занятости;
- B) Социальная поддержка населения;
- C) Экологическая безопасность;
- D) Экономическая эффективность;
- E) Все предыдущие ответы верны.

**2.2. К экстенсивному фактору экономического развития относится:**

- A) Увеличение числа занятых работников;
- B) Рост производительности труда;
- C) Повышение квалификации работников;
- D) Использование достижений научно-технического прогресса;
- E) Все предыдущие ответы верны.

**2.3. Естественная норма безработицы....(продолжите):**

- A) Означает полное отсутствие безработных;
- B) Является нормой, при которой существует баланс между имеющимся числом свободных рабочих мест и количеством квалифицированных работников, ищущих работу;
- C) Постоянна;
- D) Включает циклическую безработицу;
- E) Все предыдущие ответы верны.

**2.4. Среди перечисленных ниже утверждений определите правильное:**

- A) ВВП-показатель, отражающий изменения в количестве товаров и услуг, произведенных в стране в течение года;
- B) ВВП измеряет уровень благосостояния лучше других макроэкономических показателей;
- C) В состав ВВП входят трансфертные платежи, осуществляемые в течение года;
- D) Правильного ответа нет;
- E) Правильные ответы только A) и B).

**2.5. Менее всего пострадают от непредвиденной инфляции:**

- A) Те, кто получают фиксированный номинальный доход;
- B) Те, у кого номинальный доход растет, но медленнее, чем повышается уровень цен;
- C) Те, кто имеет денежные сбережения;
- D) Те, кто стал должником, когда цены были ниже;
- E) Верны только ответы B) и D).

**2.6. Обязательная характеристика всех случаев несовершенной конкуренции заключается в том, что у отдельной фирмы....(продолжите):**

- A) Имеет место нисходящая кривая спроса;
- B) Предельный доход превосходит цену;
- C) Кривая средних издержек снижается при больших масштабах производства;
- D) Имеется продукция, которая «дифференцирована» от продукции других фирм;
- E) Кривая средних издержек поднимается при больших масштабах производства.

**2.7. Понятие ликвидности по определению относится к:**

- A) Агрегату M1 как определению денежной массы;

- B) Агрегату M2 как определению денежной массы;
- C) Сберегательным вкладам;
- D) Отношению между ставкой процента и объемом денежной массы;
- E) Экономической категории, не рассмотренной в приведенных выше ответах.

**2.8. Недостаточный совокупный спрос приводит к:**

- A) Росту фрикционной формы безработицы;
- B) Росту структурной формы безработицы;
- C) Росту циклической формы безработицы;
- D) Росту скрытой формы безработицы;
- E) Все предыдущие ответы неверны.

**2.9. У монополии функция  $MR = 100 - Q$ . При этом предельные издержки монополии определены функцией  $MC = Q$ . Какова цена, которую монополия установит на рынке.**

- A) 100;
- B) 75;
- C) 50;
- D) 25;
- E) Все предыдущие ответы неверны.

**2.10. Если величина потребительских расходов составляет 9000, тогда как располагаемый доход равен 10000, то предельная склонность к потреблению равна:**

- A) 0,1;
- B) 0,9;
- C) 9,0;
- D) 10/9;
- E) Является величиной неопределенной.

**Тест. Раздел 3.**

(6 вопросов, 18 баллов)

Из нескольких вариантов ответа нужно выбрать все верные ответы.

**3.1. Выделите характерные признаки экономических законов:**

- A) Носят объективный характер;
- B) Не зависят от воли людей;
- C) Имеют значительную продолжительность существования;
- D) Имеют ограниченное время существования;
- E) Исчезают по мере изменения естественных и социальных условий существования человеческого общества.

**3.2. На рисунке 1 кривая спроса на карандаши сдвинулась с  $D_0$  к  $D_1$ . Какие события могли вызвать это движение?**

- A) Падение цен на дополняющий товар (по отношению к карандашу);
- B) Падение цен на сырье, которое используется для производства карандашей;
- C) Снижение потребительских доходов при условии, что карандаши — неполноценный товар;
- D) Снижение налога на добавленную стоимость;
- E) Широкая реклама карандашей.

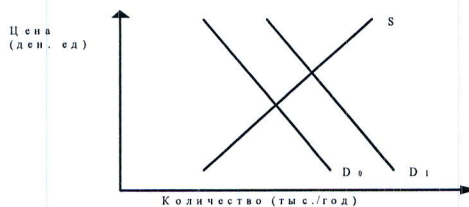


Рис. 1. Спрос на карандаши

**3.3. К переменным факторам производства относят:**

- А) Работники;
- В) Сырье;
- С) Оборудование;
- D) Топливо;
- E) Электроэнергия.

**3.4. К видам налоговых льгот относят:**

- А) Необлагаемый минимум объекта налогообложения;
- В) Изъятие из налогообложения определенных элементов объекта налога (например, затраты на НИОКР);
- С) Понижение налоговых ставок;
- D) Размер, в котором взимается налог;
- E) Налоговый кредит (отсрочка взимания налога, снижение суммы налога на определенную величину).

**3.5. К прямым факторам экономического роста относят:**

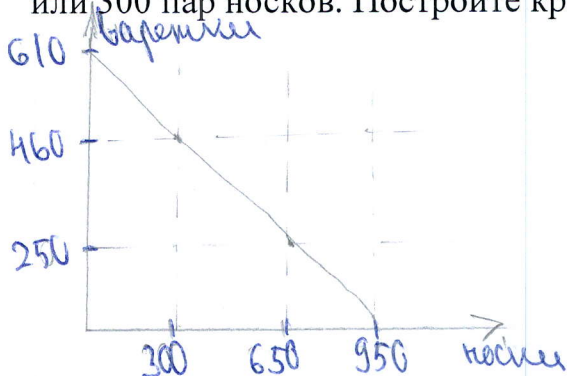
- А) Увеличение численности и повышение качества трудовых ресурсов;
- В) Наличие конкурентной среды;
- С) Улучшение условий получения кредита;
- D) Рост и изменение структуры основного капитала;
- E) Увеличение количества и качества вовлекаемых в хозяйственный оборот природных ресурсов.

**3.6. Главными направлениями рыночной экономики в переходный период являются:**

- А) Микроэкономическая стабилизация;
- В) Макроэкономическая стабилизация (в основном финансовая);
- С) Либерализация экономики;
- D) Демонополизация экономики и создание конкурентной среды;
- E) Формирование адекватной рыночному хозяйству системы социальной защиты населения.

**Задача 1. (12 баллов)**

Бабушка, мать и дочь организовали семейное предприятие по вязанию шерстяных носков и варежек. За год мать сможет связать 250 пар варежек или 300 пар носков, бабушка – 210 пар варежек или 350 пар носков, дочь – 150 пар варежек или 300 пар носков. Постройте кривую производственных возможностей семьи.



## Тест

(10 вопросов, 10 баллов)

Ответьте «Да», если высказывание верно, или  
«Нет», если высказывание неверно:

1.1. Стагфляция есть неизменность уровня цен и объема производства.

1) Да.      ② Нет.      +

1.2. Закон спроса показывает, что при неизменности всех прочих параметров, снижение цены ведет к возрастанию объема спроса, и наоборот, повышение цены ведет к уменьшению объема спроса.

① Да.      2) Нет.      +

1.3. Чем меньше хороших заменителей данного товара, тем эластичнее спрос на него.

① Да.      2) Нет.      -

1.4. Бухгалтерская прибыль = внешние издержки – общая выручка.

1) Да.      ② Нет.      +

1.5. Потребительная стоимость есть стоимостное выражение заявленной на рынке потребности в товаре.

① Да.      2) Нет.      -

1.6. Экономического агента, который самостоятельно принимает решения, является собственником какого-либо фактора производства и поставщиком его на рынок, а также стремится к максимизации полезности, называют домашним хозяйством.

1.6. Нет -

1.7. Рентабельность выражается отношением величины прибыли, полученной фирмой за определенный период, к стоимости средств, использованных и затраченных фирмой для получения прибыли.

① Да.      2) Нет.      +

1.8. Если предельная полезность экономического блага для потребителя снижается, то производитель может продать дополнительное количество своей продукции лишь в том случае, если снизит цену.

① Да.      2) Нет.      +

1.9. Примером взаимодополняемости благ являются: розы и гвоздики; услуги авиационного, железнодорожного и автомобильного транспорта; услуги сферы досуга (кино – театр – цирк).

1) Да.      ② Нет.      +

1.10. Закон Энгеля гласит, что с ростом доходов семьи удельный вес расходов на питание увеличивается, доля расходов на одежду, жилище и коммунальные услуги меняется мало, а доля расходов на удовлетворение культурных и иных нематериальных нужд заметно снижается.

1) Да.      ② Нет.      +

Тест. Раздел 2.

(10 вопросов, 20 баллов)

Выберите только один правильный ответ:

**2.1. Выберите, какова экономическая цель, если общество стремится минимизировать издержки или максимизировать отдачу от ограниченных производственных ресурсов?**

- А) Достижение полной занятости;
- В) Социальная поддержка населения;
- С) Экологическая безопасность;
- D) Экономическая эффективность;
- Е) Все предыдущие ответы верны.

**2.2. К экстенсивному фактору экономического развития относится:**

- А) Увеличение числа занятых работников;
- В) Рост производительности труда;
- С) Повышение квалификации работников;
- Д) Использование достижений научно-технического прогресса;
- E) Все предыдущие ответы верны.

**2.3. Естественная норма безработицы....(продолжите):**

- А) Означает полное отсутствие безработных;
- B) Является нормой, при которой существует баланс между имеющимся числом свободных рабочих мест и количеством квалифицированных работников, ищущих работу;
- С) Постоянна;
- Д) Включает циклическую безработицу;
- Е) Все предыдущие ответы верны.

**2.4. Среди перечисленных ниже утверждений определите правильное:**

- A) ВВП-показатель, отражающий изменения в количестве товаров и услуг, произведенных в стране в течение года;
- В) ВВП измеряет уровень благосостояния лучше других макроэкономических показателей;
- С) В состав ВВП входят трансфертные платежи, осуществляемые в течение года;
- Д) Правильного ответа нет;
- Е) Правильные ответы только А) и В).

**2.5. Менее всего пострадают от непредвиденной инфляции:**

- А) Те, кто получают фиксированный номинальный доход;
- В) Те, у кого номинальный доход растет, но медленнее, чем повышается уровень цен;
- С) Те, кто имеет денежные сбережения;
- Д) Те, кто стал должником, когда цены были ниже;
- E) Верны только ответы В ) и D).

**2.6. Обязательная характеристика всех случаев несовершенной конкуренции заключается в том, что у отдельной фирмы....(продолжите):**

- А) Имеет место нисходящая кривая спроса;
- В) Предельный доход превосходит цену;
- С) Кривая средних издержек снижается при больших масштабах производства;
- D) Имеется продукция, которая «дифференцирована» от продукции других фирм;
- Е) Кривая средних издержек поднимается при больших масштабах производства.

**2.7. Понятие ликвидности по определению относится к:**

- А) Агрегату M1 как определению денежной массы;

- B) Агрегату M2 как определению денежной массы;
- C) Сберегательным вкладам;
- D) Отношению между ставкой процента и объемом денежной массы;
- E) Экономической категории, не рассмотренной в приведенных выше ответах.

**2.8. Недостаточный совокупный спрос приводит к:**

- A) Росту фрикционной формы безработицы;
- B) Росту структурной формы безработицы;
- C) Росту циклической формы безработицы;
- D) Росту скрытой формы безработицы;
- E) Все предыдущие ответы неверны.

**2.9. У монополии функция  $MR = 100 - Q$ . При этом предельные издержки монополии определены функцией  $MC = Q$ . Какова цена, которую монополия установит на рынке.**

- A) 100;
- B) 75;
- C) 50;
- D) 25;
- E) Все предыдущие ответы неверны.

**2.10. Если величина потребительских расходов составляет 9000, тогда как располагаемый доход равен 10000, то предельная склонность к потреблению равна:**

- A) 0,1;
- B) 0,9;
- C) 9,0;
- D) 10/9;
- E) Является величиной неопределенной.

**Тест. Раздел 3.**

(6 вопросов, 18 баллов)

Из нескольких вариантов ответа нужно выбрать все верные ответы.

**3.1. Выделите характерные признаки экономических законов:**

- A) Носят объективный характер;
- B) Не зависят от воли людей;
- C) Имеют значительную продолжительность существования;
- D) Имеют ограниченное время существования;
- E) Исчезают по мере изменения естественных и социальных условий существования человеческого общества.

**3.2. На рисунке 1 кривая спроса на карандаши сдвинулась с  $D_0$  к  $D_1$ . Какие события могли вызвать это движение?**

- A) Падение цен на дополняющий товар (по отношению к карандашу);
- B) Падение цен на сырье, которое используется для производства карандашей;
- C) Снижение потребительских доходов при условии, что карандаши — неполноценный товар;
- D) Снижение налога на добавленную стоимость;
- E) Широкая реклама карандашей.

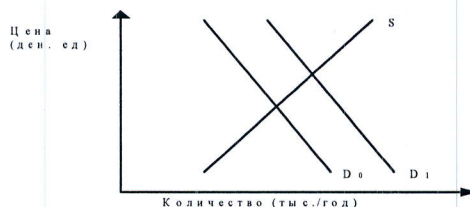


Рис. 1. Спрос на карандаши

**3.3. К переменным факторам производства относят:**

- А) Работники;
- В) Сырье;
- С) Оборудование;
- D) Топливо;
- Е) Электроэнергия.

**3.4. К видам налоговых льгот относят:**

- А) Необлагаемый минимум объекта налогообложения;
- В) Изъятие из налогообложения определенных элементов объекта налога (например, затраты на НИОКР);
- С) Понижение налоговых ставок;
- D) Размер, в котором взимается налог;
- Е) Налоговый кредит (отсрочка взимания налога, снижение суммы налога на определенную величину).

**3.5. К прямым факторам экономического роста относят:**

- А) Увеличение численности и повышение качества трудовых ресурсов;
- В) Наличие конкурентной среды;
- С) Улучшение условий получения кредита;
- D) Рост и изменение структуры основного капитала;
- Е) Увеличение количества и качества вовлекаемых в хозяйственный оборот природных ресурсов.

**3.6. Главными направлениями рыночной экономики в переходный период являются:**

- А) Микроэкономическая стабилизация;
- В) Макроэкономическая стабилизация (в основном финансовая);
- С) Либерализация экономики;
- D) Демонополизация экономики и создание конкурентной среды;
- Е) Формирование адекватной рыночному хозяйству системы социальной защиты населения.

**Задача 1. (12 баллов)**

Бабушка, мать и дочь организовали семейное предприятие по вязанию шерстяных носков и варежек. За год мать сможет связать 250 пар варежек или 300 пар носков, бабушка – 210 пар варежек или 350 пар носков, дочь – 150 пар варежек или 300 пар носков. Постройте кривую производственных возможностей семьи.



Тест

(10 вопросов, 10 баллов)

Ответьте «Да», если высказывание верно, или «Нет», если высказывание неверно:

1.1. Стагфляция есть неизменность уровня цен и объема производства.

1) Да.  2) Нет. +

1.2. Закон спроса показывает, что при неизменности всех прочих параметров, снижение цены ведет к возрастанию объема спроса, и наоборот, повышение цены ведет к уменьшению объема спроса.

1) Да. 2) Нет. +

1.3. Чем меньше хороших заменителей данного товара, тем эластичнее спрос на него.

1) Да. 2) Нет. -

1.4. Бухгалтерская прибыль = внешние издержки – общая выручка.

1) Да.  2) Нет. +

1.5. Потребительная стоимость есть стоимостное выражение заявленной на рынке потребности в товаре.

1) Да. 2) Нет. -

1.6. Экономического агента, который самостоятельно принимает решения, является собственником какого-либо фактора производства и поставщиком его на рынок, а также стремится к максимизации полезности, называют домашним хозяйством.

1) Да. -  
 2) Нет.

1.7. Рентабельность выражается отношением величины прибыли, полученной фирмой за определенный период, к стоимости средств, использованных и затраченных фирмой для получения прибыли.

1) Да. 2) Нет. +

1.8. Если предельная полезность экономического блага для потребителя снижается, то производитель может продать дополнительное количество своей продукции лишь в том случае, если снизит цену.

1) Да. 2) Нет. +

1.9. Примером взаимодополняемости благ являются: розы и гвоздики; услуги авиационного, железнодорожного и автомобильного транспорта; услуги сферы досуга (кино – театр – цирк).

1) Да.  2) Нет. +

1.10. Закон Энгеля гласит, что с ростом доходов семьи удельный вес расходов на питание увеличивается, доля расходов на одежду, жилище и коммунальные услуги меняется мало, а доля расходов на удовлетворение культурных и иных нематериальных нужд заметно снижается.

1) Да.  2) Нет. +

Тест. Раздел 2.

(10 вопросов, 20 баллов)

Выберите только один правильный ответ:

**2.1. Выберите, какова экономическая цель, если общество стремится минимизировать издержки или максимизировать отдачу от ограниченных производственных ресурсов?**

- A) Достижение полной занятости;
- B) Социальная поддержка населения;
- C) Экологическая безопасность;
- D) Экономическая эффективность;
- E) Все предыдущие ответы верны.

**2.2. К экстенсивному фактору экономического развития относится:**

- A) Увеличение числа занятых работников;
- B) Рост производительности труда;
- C) Повышение квалификации работников;
- D) Использование достижений научно-технического прогресса;
- E) Все предыдущие ответы верны.

**2.3. Естественная норма безработицы....(продолжите):**

- A) Означает полное отсутствие безработных;
- B) Является нормой, при которой существует баланс между имеющимся числом свободных рабочих мест и количеством квалифицированных работников, ищущих работу;
- C) Постоянна;
- D) Включает циклическую безработицу;
- E) Все предыдущие ответы верны.

**2.4. Среди перечисленных ниже утверждений определите правильное:**

- A) ВВП-показатель, отражающий изменения в количестве товаров и услуг, произведенных в стране в течение года;
- B) ВВП измеряет уровень благосостояния лучше других макроэкономических показателей;
- C) В состав ВВП входят трансфертные платежи, осуществляемые в течение года;
- D) Правильного ответа нет;
- E) Правильные ответы только A) и B).

**2.5. Менее всего пострадают от непредвиденной инфляции:**

- A) Те, кто получают фиксированный номинальный доход;
- B) Те, у кого номинальный доход растет, но медленнее, чем повышается уровень цен;
- C) Те, кто имеет денежные сбережения;
- D) Те, кто стал должником, когда цены были ниже;
- E) Верны только ответы B) и D).

**2.6. Обязательная характеристика всех случаев несовершенной конкуренции заключается в том, что у отдельной фирмы....(продолжите):**

- A) Имеет место нисходящая кривая спроса;
- B) Предельный доход превосходит цену;
- C) Кривая средних издержек снижается при больших масштабах производства;
- D) Имеется продукция, которая «дифференцирована» от продукции других фирм;
- E) Кривая средних издержек поднимается при больших масштабах производства.

**2.7. Понятие ликвидности по определению относится к:**

- A) Агрегату M1 как определению денежной массы;

- B) Агрегату M2 как определению денежной массы;
- C) Сберегательным вкладам;
- D) Отношению между ставкой процента и объемом денежной массы;
- E) Экономической категории, не рассмотренной в приведенных выше ответах.

**2.8. Недостаточный совокупный спрос приводит к:**

- A) Росту фрикционной формы безработицы;
- B) Росту структурной формы безработицы;
- C) Росту циклической формы безработицы; +
- D) Росту скрытой формы безработицы;
- E) Все предыдущие ответы неверны.

**2.9. У монополии функция  $MR = 100 - Q$ . При этом предельные издержки монополии определены функцией  $MC = Q$ . Какова цена, которую монополия установит на рынке.**

- A) 100;
- B) 75; +
- C) 50;
- D) 25;
- E) Все предыдущие ответы неверны.

**2.10. Если величина потребительских расходов составляет 9000, тогда как располагаемый доход равен 10000, то предельная склонность к потреблению равна:**

- A) 0,1;
- B) 0,9; —
- C) 9,0;
- D) 10/9;
- E) Является величиной неопределенной.

**Тест. Раздел 3.**

(6 вопросов, 18 баллов)

Из нескольких вариантов ответа нужно выбрать все верные ответы.

**3.1. Выделите характерные признаки экономических законов:**

- A) Носят объективный характер;
- B) Не зависят от воли людей;
- C) Имеют значительную продолжительность существования;
- D) Имеют ограниченное время существования;
- E) Исчезают по мере изменения естественных и социальных условий существования человеческого общества.

**3.2. На рисунке 1 кривая спроса на карандаши сдвинулась с  $D_0$  к  $D_1$ . Какие события могли вызвать это движение?**

- A) Падение цен на дополняющий товар (по отношению к карандашу);
- B) Падение цен на сырье, которое используется для производства карандашей;
- C) Снижение потребительских доходов при условии, что карандаши — неполноценный товар;
- D) Снижение налога на добавленную стоимость;
- E) Широкая реклама карандашей.

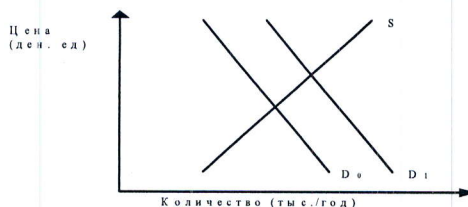


Рис. 1. Спрос на карандаши

**3.3. К переменным факторам производства относят:**

- А) Работники;
- В) Сырье;
- С) Оборудование;
- D) Топливо;
- E) Электроэнергия.

**3.4. К видам налоговых льгот относят:**

- А) Необлагаемый минимум объекта налогообложения;
- В) Изъятие из налогообложения определенных элементов объекта налога (например, затраты на НИОКР);
- С) Понижение налоговых ставок;
- D) Размер, в котором взимается налог;
- E) Налоговый кредит (отсрочка взимания налога, снижение суммы налога на определенную величину).

**3.5. К прямым факторам экономического роста относят:**

- А) Увеличение численности и повышение качества трудовых ресурсов;
- В) Наличие конкурентной среды;
- С) Улучшение условий получения кредита;
- D) Рост и изменение структуры основного капитала;
- E) Увеличение количества и качества вовлекаемых в хозяйственный оборот природных ресурсов.

**3.6. Главными направлениями рыночной экономики в переходный период являются:**

- А) Микроэкономическая стабилизация;
- В) Макроэкономическая стабилизация (в основном финансовая);
- С) Либерализация экономики;
- D) Демонополизация экономики и создание конкурентной среды;
- E) Формирование адекватной рыночному хозяйству системы социальной защиты населения.

**Задача 1. (12 баллов)**

Бабушка, мать и дочь организовали семейное предприятие по вязанию шерстяных носков и варежек. За год мать сможет связать 250 пар варежек или 300 пар носков, бабушка – 210 пар варежек или 350 пар носков, дочь – 150 пар варежек или 300 пар носков. Постройте кривую производственных возможностей семьи.

Тест

(10 вопросов, 10 баллов)

Ответьте «Да», если высказывание верно, или «Нет», если высказывание неверно:

- 1.1. Стагфляция есть неизменность уровня цен и объема производства.  
① Да. 2) Нет. —
- 1.2. Закон спроса показывает, что при неизменности всех прочих параметров, снижение цены ведет к возрастанию объема спроса, и наоборот, повышение цены ведет к уменьшению объема спроса.  
① Да. 2) Нет. +
- 1.3. Чем меньше хороших заменителей данного товара, тем эластичнее спрос на него.  
1) Да. ② Нет. +
- 1.4. Бухгалтерская прибыль = внешние издержки – общая выручка.  
① Да. 2) Нет. —
- 1.5. Потребительная стоимость есть стоимостное выражение заявленной на рынке потребности в товаре.  
① Да. 2) Нет. —
- 1.6. Экономического агента, который самостоятельно принимает решения, является собственником какого-либо фактора производства и поставщиком его на рынок, а также стремится к максимизации полезности, называют домашним хозяйством. Нет —
- 1.7. Рентабельность выражается отношением величины прибыли, полученной фирмой за определенный период, к стоимости средств, использованных и затраченных фирмой для получения прибыли.  
① Да. 2) Нет. +
- 1.8. Если предельная полезность экономического блага для потребителя снижается, то производитель может продать дополнительное количество своей продукции лишь в том случае, если снизит цену.  
① Да. 2) Нет. +
- 1.9. Примером взаимодополняемости благ являются: розы и гвоздики; услуги авиационного, железнодорожного и автомобильного транспорта; услуги сферы досуга (кино – театр – цирк).  
1) Да. ② Нет. +
- 1.10. Закон Энгеля гласит, что с ростом доходов семьи удельный вес расходов на питание увеличивается, доля расходов на одежду, жилище и коммунальные услуги меняется мало, а доля расходов на удовлетворение культурных и иных нематериальных нужд заметно снижается.  
① Да. 2) Нет. —

Тест. Раздел 2.

(10 вопросов, 20 баллов)

Выберите только один правильный ответ:

**2.1. Выберите, какова экономическая цель, если общество стремится минимизировать издержки или максимизировать отдачу от ограниченных производственных ресурсов?**

- A) Достижение полной занятости;
- B) Социальная поддержка населения;
- C) Экологическая безопасность;
- D) Экономическая эффективность;
- E) Все предыдущие ответы верны.

**2.2. К экстенсивному фактору экономического развития относится:**

- A) Увеличение числа занятых работников;
- B) Рост производительности труда;
- C) Повышение квалификации работников;
- D) Использование достижений научно-технического прогресса;
- E) Все предыдущие ответы верны.

**2.3. Естественная норма безработицы... (продолжите):**

- A) Означает полное отсутствие безработных;
- B) Является нормой, при которой существует баланс между имеющимся числом свободных рабочих мест и количеством квалифицированных работников, ищущих работу;
- C) Постоянна;
- D) Включает циклическую безработицу;
- E) Все предыдущие ответы верны.

**2.4. Среди перечисленных ниже утверждений определите правильное:**

- A) ВВП-показатель, отражающий изменения в количестве товаров и услуг, произведенных в стране в течение года;
- B) ВВП измеряет уровень благосостояния лучше других макроэкономических показателей;
- C) В состав ВВП входят трансфертные платежи, осуществляемые в течение года;
- D) Правильного ответа нет;
- E) Правильные ответы только A) и B).

**2.5. Менее всего пострадают от непредвиденной инфляции:**

- A) Те, кто получают фиксированный номинальный доход;
- B) Те, у кого номинальный доход растет, но медленнее, чем повышается уровень цен;
- C) Те, кто имеет денежные сбережения;
- D) Те, кто стал должником, когда цены были ниже;
- E) Верны только ответы B) и D).

**2.6. Обязательная характеристика всех случаев несовершенной конкуренции заключается в том, что у отдельной фирмы... (продолжите):**

- A) Имеет место нисходящая кривая спроса;
- B) Предельный доход превосходит цену;
- C) Кривая средних издержек снижается при больших масштабах производства;
- D) Имеется продукция, которая «дифференцирована» от продукции других фирм;
- E) Кривая средних издержек поднимается при больших масштабах производства.

**2.7. Понятие ликвидности по определению относится к:**

- A) Агрегату M1 как определению денежной массы;

- В) Агрегату M2 как определению денежной массы;
- С) Сберегательным вкладам;
- D) Отношению между ставкой процента и объемом денежной массы;
- Е) Экономической категории, не рассмотренной в приведенных выше ответах.

**2.8. Недостаточный совокупный спрос приводит к:**

- A) Росту фрикционной формы безработицы;
- В) Росту структурной формы безработицы;
- С) Росту циклической формы безработицы;
- D) Росту скрытой формы безработицы;
- Е) Все предыдущие ответы неверны.

**2.9. У монополии функция  $MR = 100 - Q$ . При этом предельные издержки монополии определены функцией  $MC = Q$ . Какова цена, которую монополия установит на рынке.**

- A) 100;
- В) 75;
- С) 50;
- D) 25;
- Е) Все предыдущие ответы неверны.

**2.10. Если величина потребительских расходов составляет 9000, тогда как располагаемый доход равен 10000, то предельная склонность к потреблению равна:**

- A) 0,1;
- B) 0,9;
- С) 9,0;
- D) 10/9;
- Е) Является величиной неопределенной.

### Тест. Раздел 3.

(6 вопросов, 18 баллов)

Из нескольких вариантов ответа нужно выбрать все верные ответы.

**3.1. Выделите характерные признаки экономических законов:**

- A) Носят объективный характер;
- B) Не зависят от воли людей;
- С) Имеют значительную продолжительность существования;
- D) Имеют ограниченное время существования;
- E) Исчезают по мере изменения естественных и социальных условий существования человеческого общества.

**3.2. На рисунке 1 кривая спроса на карандаши сдвинулась с  $D_0$  к  $D_1$ . Какие события могли вызвать это движение?**

- A) Падение цен на дополняющий товар (по отношению к карандашу);
- B) Падение цен на сырье, которое используется для производства карандашей;
- С) Снижение потребительских доходов при условии, что карандаши — неполноценный товар;
- D) Снижение налога на добавленную стоимость;
- E) Широкая реклама карандашей.

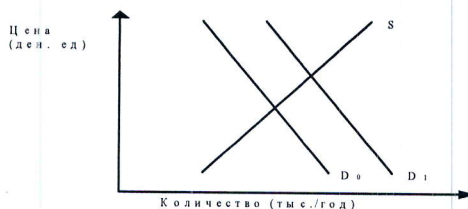


Рис. 1. Спрос на карандаши

**3.3. К переменным факторам производства относят:**

- А) Работники;
- В) Сырье;
- С) Оборудование;
- D) Топливо;
- E) Электроэнергия.

**3.4. К видам налоговых льгот относят:**

- А) Необлагаемый минимум объекта налогообложения;
- В) Изъятие из налогообложения определенных элементов объекта налога (например, затраты на НИОКР);
- С) Понижение налоговых ставок;
- D) Размер, в котором взимается налог;
- E) Налоговый кредит (отсрочка взимания налога, снижение суммы налога на определенную величину).

**3.5. К прямым факторам экономического роста относят:**

- А) Увеличение численности и повышение качества трудовых ресурсов;
- В) Наличие конкурентной среды;
- С) Улучшение условий получения кредита;
- D) Рост и изменение структуры основного капитала;
- E) Увеличение количества и качества вовлекаемых в хозяйственный оборот природных ресурсов.

**3.6. Главными направлениями рыночной экономики в переходный период являются:**

- А) Микроэкономическая стабилизация;
- В) Макроэкономическая стабилизация (в основном финансовая);
- С) Либерализация экономики;
- D) Демонополизация экономики и создание конкурентной среды;
- E) Формирование адекватной рыночному хозяйству системы социальной защиты населения.

**Задача 1. (12 баллов)**

Бабушка, мать и дочь организовали семейное предприятие по вязанию шерстяных носков и варежек. За год мать сможет связать 250 пар варежек или 300 пар носков, бабушка – 210 пар варежек или 350 пар носков, дочь – 150 пар варежек или 300 пар носков. Постройте кривую производственных возможностей семьи.

